

**Муниципальное автономное дошкольное образовательное учреждение-  
детский сад № 17 комбинированного вида «Земляничка»**

СОГЛАСОВАНО  
Педагогическим советом  
МАДОУ № 17 «Земляничка»

(протокол № 3 от 19 марта 2026г.)



СОГЛАСОВАНО  
ВРИО Директора МКУ УО МО  
Богданович  
\_\_\_\_\_/А.В. Бобошин  
« 20 » \_\_\_\_\_ 2026 г.

УТВЕРЖДЕНО  
Директором/заведующим  
МАДОУ № 17 «Земляничка»  
\_\_\_\_\_/Г.А. Сизова  
« 19 » \_\_\_\_\_ 2026 г.



СОГЛАСОВАНО  
Глава МО Богданович  
\_\_\_\_\_/О.П. Нейфельд  
« \_\_\_\_\_ » \_\_\_\_\_ 2026 г.

## ОТЧЕТ

### О РЕЗУЛЬТАТАХ САМООБСЛЕДОВАНИЯ

**Муниципального автономного дошкольного образовательного  
учреждения - детский сад № 17 комбинированного вида «Земляничка»  
МАДОУ № 17 «Земляничка»**

за 2025 год

МО Богданович, 2026

## Аналитическая часть

### I. Общие сведения об образовательной организации

**Полное наименование:** Муниципальное автономное дошкольное образовательное учреждение - детский сад № 17 комбинированного вида «Земляничка».

**Краткое наименование:** МАДОУ № 17 «Земляничка».

**Учредитель МАДОУ:** Администрация МО Богданович функции и полномочия (по договору) - МКУ Управление образования МО Богданович.

**Заведующая МАДОУ:** Сизова Галина Алексеевна

**Фактический (юридический) адрес:** 623502, Свердловская область, Богдановичский район, с. Коменки, улица 30 лет Победы, дом 13.

**Телефон:** 8(34376) 39-4-33

**E-mail:** [mbdou17@uobgd.ru](mailto:mbdou17@uobgd.ru)

**Официальный сайт МАДОУ:** b17.tvoyasadik.ru

**Дата открытия:** 1976 года

**Устав:** Зарегистрирован и утверждён постановлением главы МО Богданович от 18.10.2024 г. № 2290.

**Лицензия:** На право осуществления образовательной деятельности, Серия 66ЛО 1, Регистрационный № 0006103 от 31.10.2017г.

**На медицинскую деятельность** Серия Н 007579, № ЛО-66-01-006143 от 12.09.2019г.

**Организационно-правовая форма:** Муниципальное автономное учреждение.

**Режим работы МАДОУ:** пятидневная рабочая неделя с пребыванием воспитанников с 7.00 до 17.30 часов, (10,5 часов).

МАДОУ № 17 «Земляничка» расположено в двухэтажном кирпичном типовом здании проектной мощностью на 140 мест (6 групп), находится в хорошем состоянии. Установлен необходимый режим функционирования МАДОУ № 17 «Земляничка» (водоснабжение, отопление, освещение, вентиляция и т.д.) в соответствии с требованиями СанПиН и Госпожнадзора.

МАДОУ № 17 «Земляничка» находится в центре села Коменки, что способствует удовлетворению потребности родителей в образовательных услугах. Дошкольное учреждение взаимодействует с объектами социального окружения на основании взаимных договоров и содержательных планов работы через разные формы и виды совместной деятельности.

В ближайшем окружении от детского сада находятся: школа МАОУ Коменская СОШ, Коменский Дом культуры, Коменский ФАП, библиотека, магазины, администрация Коменской сельской территории. Такое удобное расположение даёт нам возможность привлекать ресурсы социального партнерства для разностороннего развития наших воспитанников, их социализации, а также совместно с вышеперечисленными организациями и семьями воспитанников разрабатывать и реализовывать различные социальные проекты, акции и мероприятия социального характера.

Рассматривая конкурентные преимущества образовательного учреждения, нужно отметить удаление МАДОУ от остановок общественного транспорта, поэтому в детский

сад приходят дети из ближайших домов. Авторитет у учреждения хороший, семьи, дети которых, посещают наш детский сад, приводят вторых и последующих детей к нам.

Приём детей в МАДОУ осуществляется на основании заявления в установленной форме одного из родителей (законных представителей), с предоставлением следующих документов: свидетельство о рождении ребёнка, медицинская карта, документы или их копии, подтверждающие право на внеочередное, первоочередное или преимущественное зачисление ребёнка в образовательное учреждение. При приёме заявления предъявляются документы заявителей (законных представителей), удостоверяющие их личность, для установления факта родственных отношений и полномочий законного представителя несовершеннолетних граждан. Документы должны быть на русском языке, либо иметь заверенный перевод на русский язык. Предоставляются оригиналы документов или их заверенные копии. При приёме ребёнка в МАДОУ заключается договор в двухстороннем порядке между МАДОУ и родителем (законным представителем) воспитанника, включающий в себя взаимные права и обязанности, ответственность сторон, возникающие в процессе обучения, воспитания и развития, а также присмотра и ухода, время пребывания воспитанника в МАДОУ.

При приёме ребёнка в дошкольное учреждение с родителями проводится работа по ознакомлению с основными документами, регламентирующими деятельность МАДОУ: Уставом, Лицензией, основной общеобразовательной программой МАДОУ, Правилами внутреннего трудового распорядка.

Зачисление воспитанников происходит путём подготовки и утверждения приказа о приёме в образовательное учреждение. Приём заявления от родителей (законных представителей ребёнка) и постановления на учёт детей, нуждающихся в предоставлении услуги, осуществляется МКУ Управлением образования МО Богданович.

## **II. Система управления организации**

Управление ДОУ осуществляется в соответствии с действующим законодательством и уставом ДОУ.

Управление ДОУ строится на принципах единоначалия и коллегиальности. Коллегиальными органами управления являются: управляющий совет, педагогический совет, общее собрание работников. Единоличным исполнительным органом является руководитель – заведующий.

### **Органы управления, действующие в Детском саду**

<b>Наименование органа</b>	<b>Функции</b>
Заведующий	Контролирует работу и обеспечивает эффективное взаимодействие структурных подразделений организации, утверждает штатное расписание, отчетные документы организации, осуществляет общее руководство Детским садом
Наблюдательный совет	Рассматривает вопросы: – развития образовательной организации; – финансово-хозяйственной деятельности; – материально-технического обеспечения
Педагогический совет	Осуществляет текущее руководство образовательной деятельностью Детского сада, в том числе рассматривает вопросы: – развития образовательных услуг;

		<ul style="list-style-type: none"> <li>– регламентации образовательных отношений;</li> <li>– разработки образовательных программ;</li> <li>– выбора учебников, учебных пособий, средств обучения и воспитания;</li> <li>– материально-технического обеспечения образовательного процесса;</li> <li>– аттестации, повышении квалификации педагогических работников;</li> <li>– координации деятельности методических объединений</li> </ul>
Общее учреждение	совет	<p>Реализует право работников участвовать в управлении образовательной организацией, в том числе:</p> <ul style="list-style-type: none"> <li>– участвовать в разработке и принятии коллективного договора, Правил трудового распорядка, изменений и дополнений к ним;</li> <li>– принимать локальные акты, которые регламентируют деятельность образовательной организации и связаны с правами и обязанностями работников;</li> <li>– разрешать конфликтные ситуации между работниками и администрацией образовательной организации;</li> <li>– вносить предложения по корректировке плана мероприятий организации, совершенствованию ее работы и развитию материальной базы</li> </ul>

Структура и система управления соответствуют специфике деятельности Детского сада.

### **III. Оценка образовательной деятельности**

Образовательная деятельность в ДОУ организована в соответствии с Федеральным законом от 29.12.2012 № 273-ФЗ «Об образовании в Российской Федерации», ФГОС дошкольного образования, СанПиН 2.4.1.3049-13 «Санитарно-эпидемиологические требования к устройству, содержанию и организации режима работы дошкольных образовательных организаций».

Образовательная деятельность ведется на основании утвержденной федеральной образовательной программы дошкольного образования в соответствии с ФГОС дошкольного образования, санитарно-эпидемиологическими правилами и нормативами, с учетом недельной нагрузки.

ДОУ посещают 80 воспитанника в возрасте от 2 до 7 лет. В Детском саду сформировано 5 групп общеразвивающей направленности и 1 группа компенсирующей направленности.

Из них:

- 1 ранняя группа – 15 детей;
- 1 младшая группа – 16 детей;
- 1 средняя группа – 11 детей;
- 1 старшая группа – 18 детей;
- 1 группа компенсирующей направленности – 8 детей;
- 1 подготовительная к школе группа – 12 детей.

Уровень развития детей анализируется по итогам педагогической диагностики.

Формы проведения диагностики:

- диагностические занятия (по каждому разделу программы);

- диагностические срезы;
- наблюдения, итоговые занятия.

Разработаны диагностические карты освоения основной образовательной программы дошкольного образования ДОУ (ООП ДОУ) в каждой возрастной группе. Карты включают анализ уровня развития целевых ориентиров детского развития и качества освоения образовательных областей. Так, результаты качества освоения ООП ДОУ, на конец, 2025 года выглядят следующим образом:

Уровень развития целевых ориентиров детского развития	Выше нормы		Норма		Ниже нормы		Итого	
	Кол-во	%	Кол-во	%	Кол-во	%	Кол-во	% воспитанников в пределах нормы
	45	48,39	38	40,86	10	10,75	93	89,25
Качество освоения образовательных областей								
Физическое развитие	35	37,63	53	56,99	5	5,38	93	94,62
Социально-коммуникативное развитие	46	49,46	44	47,31	3	3,23	93	96,77
Познавательное развитие	53	56,99	33	35,48	7	7,53	93	92,47
Художественно-эстетическое развитие	48	51,61	40	43,01	5	5,38	93	94,62
Речевое развитие	33	35,48	50	53,76	10	10,75	93	89,24

В апреле 2025 года педагоги ДОУ проводили обследование воспитанников подготовительной группы на предмет оценки сформированности предпосылок к учебной деятельности в количестве 10 человек. Задания позволили оценить уровень сформированности предпосылок к учебной деятельности: возможность работать в соответствии с фронтальной инструкцией (удержание алгоритма деятельности), умение самостоятельно действовать по образцу и осуществлять контроль, обладать определенным уровнем работоспособности, а также вовремя остановиться в выполнении того или иного задания и переключиться на выполнение следующего, возможностей распределения и переключения внимания, работоспособности, темпа, целенаправленности деятельности и самоконтроля.

Результаты педагогического анализа показывают преобладание детей с высоким и средним уровнями развития при прогрессирующей динамике на конец учебного года, что говорит о результативности образовательной деятельности в Детском саду.

#### **О роли родителей (законных представителей) в достижении результатов образовательной деятельности**

Результаты педагогического анализа, проведенного по итогам освоения образовательной программы, свидетельствуют о повышении результативности

образовательной деятельности в младшей и средней группах. Причину данной ситуации видим в следующем:

- в достаточном обеспечении родителями (законными представителями) привычного для детей детсадовского режима, наличие свободного времени для занятий с детьми различными видами конкретной содержательной деятельности;
- педагоги смогли установить полноценное взаимодействие с родителями, провести необходимые разъяснения о включенности в дистанционные занятия и значимости их для детей.

#### **Воспитательная работа**

Чтобы выбрать стратегию воспитательной работы, в 2025 году проводился анализ состава семей воспитанников.

Характеристика семей по составу

Состав семьи	Количество семей	Процент от общего количества семей воспитанников
Полная	67	
Неполная с матерью	7	10,45
Неполная с отцом	1	1,49
Многодетные семьи	37	55,22
Оформлено опекунов	1	1,49

Характеристика семей по количеству детей

Количество детей в семье	Количество семей	Процент от общего количества семей воспитанников
Один ребенок	8	11,94
Два ребенка	30	44,78
Три ребенка и более	38	56,72

Воспитательная работа строится с учетом индивидуальных особенностей детей, с использованием разнообразных форм и методов, в тесной взаимосвязи воспитателей, специалистов и родителей. Детям из неполных семей уделяется большее внимание впервые месяцы после зачисления в ДОО.

#### **IV. Оценка функционирования внутренней системы оценки качества образования**

В ДОО утверждено положение о внутренней системе оценки качества образования от 17.09.2016. Мониторинг качества образовательной деятельности в 2024 году показал хорошую работу педагогического коллектива.

Состояние здоровья и физического развития воспитанников удовлетворительные. 93 процентов детей успешно освоили образовательную программу дошкольного образования в своей возрастной группе. Воспитанники подготовительных групп показали высокие показатели готовности к школьному обучению. В течение года воспитанники ДОО успешно участвовали в конкурсах и мероприятиях различного уровня.

В период с 18.11.2025 по 22.11.2025 проводилось анкетирование родителей (приняли участие 52 родителя), получены следующие результаты:

#### **По группам детского сада**

Удовлетворенность качеством образования на основе опроса родителей (законных

представителей) воспитанников по группам детского сада следующая. В раннем возрасте удовлетворенность составляет –84%, младшей группе – 90%, средней – 100%, старшей – 86% и подготовительной - 100%. В качестве сильных сторон образовательной организации отмечают благоприятный психологический климат, доброжелательность заведующей и сотрудников детского сада, наличие узких специалистов, высокий профессионализм коллектива, дружный и сплоченный коллектив, высокую конкурентоспособность, чистота и благоустройство территории и помещений ДОО. Родители принимают активное участие в жизни детского сада, в его благоустройстве.

#### **В целом по детскому саду**

Результаты анализа опроса родителей (законных представителей) свидетельствуют о достаточном уровне удовлетворенности качеством образовательной деятельности. Так, 70,5% родителей отмечают, что работа воспитателей была качественной, 25% родителей частично удовлетворены процессом освоения образовательной программы, 2,3% имели затруднение и 2,3% не удовлетворены.

#### **V. Оценка кадрового обеспечения**

ДОО укомплектован педагогами на 100 процентов согласно штатному расписанию. Всего работают 35 человек. Педагогический коллектив ДОО насчитывает 17 специалистов. Соотношение воспитанников, приходящихся на 1 взрослого:

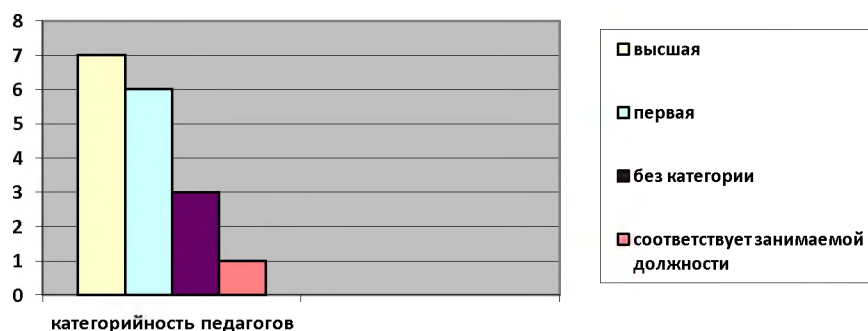
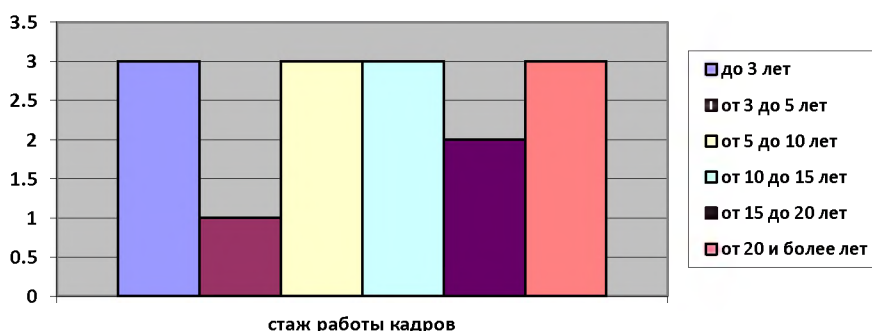
- воспитанник/педагоги – 7/1;
- воспитанники/все сотрудники – 4,2/1.

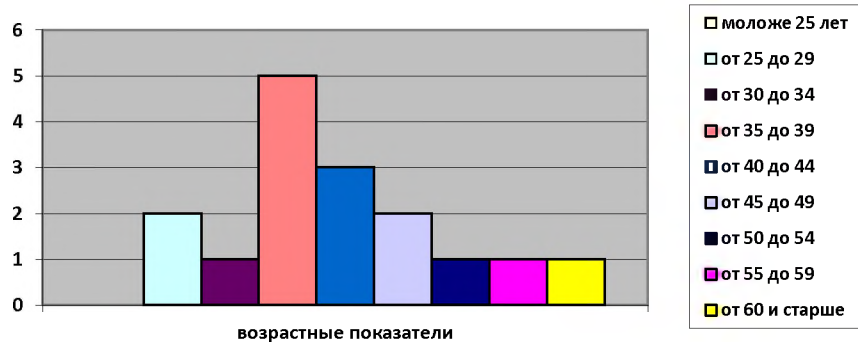
За 2025 год педагогические работники прошли аттестацию и получили:

- высшую квалификационную категорию – 2 воспитателя;
- первую квалификационную категорию – 2 воспитателя, 1 учитель-логопед.

Курсы повышения квалификации в 2025 году прошли 6 педагогов.

Диаграмма с характеристиками кадрового состава Детского сада





В 2025 году педагоги ДОУ приняли участие:

#### **Конкурсы районные:**

- II открытый муниципальный конкурс детского народного творчества "Матрёшка";
- Патриотическое мероприятие "Фестиваль коренных народов Урала";
- Участие в муниципальном конкурсе на лучшую методическую разработку, направленную на патриотическое воспитание детей с ОВЗ;
- Муниципальный конкурс "Детских шумовых оркестров ДОО";
- Муниципальный поэтический онлайн-конкурс чтецов «Зимние Узоры», среди воспитанников ДОО и учеников ОУ с ОВЗ;
- IV дистанционный конкурс чтецов среди воспитанников ДОО и учеников первых классов ОУ ГО Богданович «Зимушка Хрустальная»;
- Всероссийская массовая лыжная гонка "Лыжня России-2025";
- Дистанционный XII окружной фестиваль творчества детей с ОВЗ 'Вместе мы сможем все!';
- Муниципальный патриотический конкурс «Солдатская звездочка»;
- Фестиваль детского творчества "Танцуют все!";
- VIII муниципальный конкурс чтецов на лучшее исполнение стихотворения «Солнечные капельки поэзии - 2025»;
- Фестиваль - конкурс "Мы за великую державу";
- Декада бега, посвященная Всероссийскому дню бега "Кросс Наций-2025";
- Фестиваль коренных народов Урала;
- Фестиваль Всероссийского физкультурно-спортивного комплекса "Готов к труду и обороне", "Веселая дорога к нормам ГТО".

#### **Конкурсы всероссийские:**

- Всероссийский детский творческий конкурс «Фантазия осени»;
- Всероссийский детский творческий конкурс «Подари улыбку папе»;
- Всероссийский детский творческий конкурс «Пластилиновые чудеса»;
- Всероссийская олимпиада руководителей и педагогов дошкольных образовательных организации "Особенности работы учителя-логопеда с детьми с ОВЗ и детьми инвалидами в дошкольной образовательной организации в условиях реализации ФГОС";
- Межрегиональный заочный творческий конкурс для детей дошкольного возраста "Зимняя сказка-2024";

#### **Конкурсы областные:**

- Областной конкурс " Образование без границ";
- III областной фестиваль детского творчества "Светлячок".

**Семинары:**

- "Арт-терапия как метод профилактики агрессивного поведения детей"

**Вебинары:**

- "Русское слово". "Слово эксперту: тематические подвижные игры и физическое развитие детей дошкольного возраста";

- "Организация и наполнение РППС современной ДОО: теория и практика (ФОП ДО);

- От нуля до творчества: как вести занятия по рисованию, если вы не художник!;

**КПК:**

- ФГБОУ ВО «ШГПУ» «Подготовка педагогов ДО к решению профессиональных задач в соответствии с ФОП ДО»;

- АНО ДПО «ОЦ Каменный город» "Профилактика и коррекция агрессивного поведения дошкольников ";

- ФГАОУ ВО «УрГПУ» "Обновление содержания и технологий дошкольного образования при реализации федеральной образовательной программы дошкольного образования";

- ФГАОУ ВО «УрГПУ» "Организационно-методическое сопровождение педагогических работников дошкольной образовательной организации".

**Публикации:**

- Китайский профессионально- педагогический техникум, публикация проекта "Моя малая Родина " для детей с ОВЗ.

ДООУ укомплектован кадрами полностью. Педагоги постоянно повышают свой профессиональный уровень, эффективно участвуют в работе методических объединений, знакомятся с опытом работы своих коллег и других дошкольных учреждений, а также саморазвиваются. Все это в комплексе дает хороший результат в организации педагогической деятельности и улучшении качества образования и воспитания дошкольников.

**Об ИКТ-компетенциях педагогов**

Анализ данных, полученных на основе наблюдения и опроса воспитателей по применению ими информационных и дистанционных технологий в образовательной деятельности, в том числе и дополнительном образовании, показал, что педагоги в полном объеме освоили такие площадки как МАХ, Сферум.

**Наличие технических специалистов в штате организации**

Переход на дистанционный режим работы показал настоятельную потребность в наличии специалиста(ов) в штате детского сада для технической поддержки воспитателей при организации и проведении занятий с детьми, массовых мероприятий с родителями и консультаций для участников образовательных отношений.

**Повышение квалификации**

Результаты анализа направлений и тематики дополнительных профессиональных программ (повышение квалификации), которые освоили воспитатели детского сада за три последних года, включая и 2024 год, показывают, что все они по профилю педагогической деятельности.

**VI. Оценка учебно-методического и библиотечно-информационного обеспечения**

В ДООУ библиотека является составной частью методической службы.

Библиотечный фонд располагается в методическом кабинете, кабинетах специалистов, группах детского сада. Библиотечный фонд представлен методической литературой по всем образовательным областям основной общеобразовательной программы, детской художественной литературой, периодическими изданиями, а также другими информационными ресурсами на различных электронных носителях. В каждой возрастной группе имеется банк необходимых учебно-методических пособий, рекомендованных для планирования воспитательно-образовательной работы в соответствии с обязательной частью ООП.

В 2024 году детский сад пополнил учебно-методический комплект. Приобрели рабочие тетради для обучающихся.

Информационное обеспечение ДООУ включает:

– информационно-телекоммуникационное оборудование – 7 компьютеров, 6 принтеров.

В ДООУ учебно-методическое и информационное обеспечение достаточное для организации образовательной деятельности и эффективной реализации образовательных программ.

## **VII. Оценка материально-технической базы**

В ДООУ сформирована материально-техническая база для реализации образовательных программ, жизнеобеспечения и развития детей. В детском саду оборудованы помещения:

- групповые помещения – 6;
- кабинет заведующего – 1;
- музыкальный и физкультурный зал – 1;
- пищеблок – 1;
- прачечная – 1;
- медицинский кабинет – 1.

При создании предметно-развивающей среды воспитатели учитывают возрастные, индивидуальные особенности детей своей группы. Оборудованы групповые комнаты, включающие игровую, познавательную, обеденную зоны.

Материально-техническое состояние детского сада и территории соответствует действующим санитарно-эпидемиологическим требованиям к устройству, содержанию и организации режима работы в дошкольных организациях, правилам пожарной безопасности, требованиям охраны труда.

### **Материально-техническое обеспечение для проведения занятий с воспитанниками**

Оценка материально-технического оснащения детского сада при проведении занятий с воспитанниками выявила следующие трудности:

- для полноценной (качественной) организации и проведения занятий в дистанционном формате отсутствует стабильное и устойчивое интернет - соединение;
- недостаточно необходимого оборудования (ноутбуков, компьютеров или планшетов) по группам детского сада.

### **Материально-техническое обеспечение для проведения общесадовских мероприятий**

Наличие материально-технического оснащения по группам детского сада для организации массовых общесадовских мероприятий с родителями (законными

представителями) воспитанников свидетельствует о недостаточном количестве технических средств и программного обеспечения.

### Результаты анализа показателей деятельности организации

Данные приведены по состоянию на 29.12.2025.

№ п/п	Показатели	Единица измерения
1.	Образовательная деятельность	
1.1	Общая численность воспитанников, осваивающих образовательную программу дошкольного образования, в том числе:	80 человека
1.1.1	В режиме полного дня (8-12 часов)	80 человек
1.1.2	В режиме кратковременного пребывания (3-5 часов)	-
1.1.3	В семейной дошкольной группе	-
1.1.4	В форме семейного образования с психолого-педагогическим сопровождением на базе дошкольной образовательной организации	-
1.2	Общая численность воспитанников в возрасте до 3 лет	15 человек
1.3	Общая численность воспитанников в возрасте от 3 до 8 лет	65 человек
1.4	Численность/удельный вес численности воспитанников в общей численности воспитанников, получающих услуги присмотра и ухода:	
1.4.1	В режиме полного дня (8-12 часов)	80 человек (100%)
1.4.2	В режиме продленного дня (12-14 часов)	-
1.4.3	В режиме круглосуточного пребывания	-
1.5	Численность/удельный вес численности воспитанников с ограниченными возможностями здоровья в общей численности воспитанников, получающих услуги:	7 человек (8,75%)
1.5.1	По коррекции недостатков в физическом и (или) психическом развитии	-
1.5.2	По освоению образовательной программы дошкольного образования	1 человек (1%)
1.5.3	По присмотру и уходу	1 человек (1%)
1.6	Средний показатель пропущенных дней при посещении дошкольной образовательной организации по болезни на одного воспитанника	2.5 день

1.7	Общая численность педагогических работников, в том числе:	17 человек
1.7.1	Численность/удельный вес численности педагогических работников, имеющих высшее образование	8 человек (47,06%)
1.7.2	Численность/удельный вес численности педагогических работников, имеющих высшее образование педагогической направленности (профиля)	8 человек (47,06%)
1.7.3	Численность/удельный вес численности педагогических работников, имеющих среднее профессиональное образование	9 человек (52,94%)
1.7.4	Численность/удельный вес численности педагогических работников, имеющих среднее профессиональное образование педагогической направленности (профиля)	9 человек (52,94%)
1.8	Численность/удельный вес численности педагогических работников, которым по результатам аттестации присвоена квалификационная категория, в общей численности педагогических работников, в том числе:	13 человек (76,47%)
1.8.1	Высшая	6 человек (35,29%)
1.8.2	Первая	7 человек (41,18%)
1.9	Численность/удельный вес численности педагогических работников в общей численности педагогических работников, педагогический стаж работы которых составляет:	7 человек (46,67%)
1.9.1	До 5 лет	4 человек (23,53%)
1.9.2	Свыше 30 лет	3 человек (23,53%)
1.10	Численность/удельный вес численности педагогических работников в общей численности педагогических работников в возрасте до 30 лет	2 человек (11,76%)
1.11	Численность/удельный вес численности педагогических работников в общей численности педагогических работников в возрасте от 55 лет	2 человек (11,76%)
1.12	Численность/удельный вес численности педагогических и административно-хозяйственных работников, прошедших за последние 5 лет повышение квалификации/профессиональную переподготовку по профилю педагогической деятельности или иной осуществляемой в образовательной организации деятельности, в общей численности педагогических и административно-хозяйственных работников	18 человек (100%)

1.13	Численность/удельный вес численности педагогических и административно-хозяйственных работников, прошедших повышение квалификации по применению в образовательном процессе федеральных государственных образовательных стандартов в общей численности педагогических и административно-хозяйственных работников	18 человек (100%)
1.14	Соотношение "педагогический работник/воспитанник" в дошкольной образовательной организации	17 / 80 человек
1.15	Наличие в образовательной организации следующих педагогических работников:	
1.15.1	Музыкального руководителя	да
1.15.2	Инструктора по физической культуре	да
1.15.3	Учителя-логопеда	да
1.15.4	Логопеда	нет
1.15.5	Учителя- дефектолога	да
1.15.6	Педагога-психолога	да
2.	Инфраструктура	
2.1	Общая площадь помещений, в которых осуществляется образовательная деятельность, в расчете на одного воспитанника	8.1 кв.м.
2.2	Площадь помещений для организации дополнительных видов деятельности воспитанников	165 кв.м.
2.3	Наличие физкультурного зала	Совмещён с музыкальным залом
2.4	Наличие музыкального зала	Совмещён с физкультурным залом
2.5	Наличие прогулочных площадок, обеспечивающих физическую активность и разнообразную игровую деятельность воспитанников на прогулке	да

Анализ показателей указывает на то, что детский сад имеет достаточную инфраструктуру, которая соответствует требованиям Постановления Главного государственного санитарного врача РФ от 28.01. 2021 № 2 «Об утверждении санитарных правил и норм СанПиН 1.2. 3685-21 "Гигиенические нормативы и требования к обеспечению безопасности и (или) безвредности для человека факторов среды обитания" и позволяет реализовывать образовательные программы в полном объеме в соответствии с ФГОС ДО.

Детский сад укомплектован достаточным количеством педагогических и иных работников, которые имеют высокую квалификацию и регулярно проходят повышение квалификации, что обеспечивает результативность образовательной деятельности.

**ДОКУМЕНТ ПОДПИСАН  
ЭЛЕКТРОННОЙ ПОДПИСЬЮ**

**СВЕДЕНИЯ О СЕРТИФИКАТЕ ЭП**

Сертификат 194515710994592247154964585592159115514362733423

Владелец Сизова Галина Алексеевна

Действителен с 02.02.2026 по 02.02.2027